

Lappeenranta (Joutseno) Ahosenmäen–Ukonmäen asemakaavamuutosalueen muinaisjäännösinventointi 2015



Ville Laakso



Tilaja: Lappeenrannan kaupunki

Sisältö

Perustiedot	2
Yleiskartat	3
Vanhoja karttoja	5
Inventointi	8
Havainnot	9
Tulos	10
Lähteet	10
Muinaisjäännökset	11
1 LAPPEENRANTA JOUTSENO UKONMÄKI	11
2 LAPPEENRANTA JOUTSENO UKONNIEMI	13
3 LAPPEENRANTA JOUTSENO HÖNÖLÄ	15
4 LAPPEENRANTA JOUTSENO KINNARI	16
Muut kohteet	17
5 LAPPEENRANTA JOUTSENO KINNARI 2	17
Liite: tutkittu alue	18

Kansikuva: Kohdassa N 6779168 E 579990 (Hönölä) sijaitseva raivausröykkiö. Luoteesta.

Perustiedot

Alue: Lappeenranta, Joutsenon Ahosenmäen–Ukonmäen asemakaavamuutosalue 2,5 km Joutsenon keskustasta pohjoiseen Punnanlahden asuinalueen pohjoispuolella.

Tarkoitus: Selvittää onko asemakaavamuutosalueella kiinteitä muinaisjäännöksiä tai muita kulttuurihistoriallisia jäänteitä, joilla olisi vaikutusta kaavoitukseen.

Maastotyö: 19.11.2015.

Kustantaja: Lappeenrannan kaupunki.

Aiemmat tutkimukset: Hannu Poutiainen ja Martti Koponen 1999 inventointi.

Tekijät: Mikroliitti Oy, Ville Laakso.

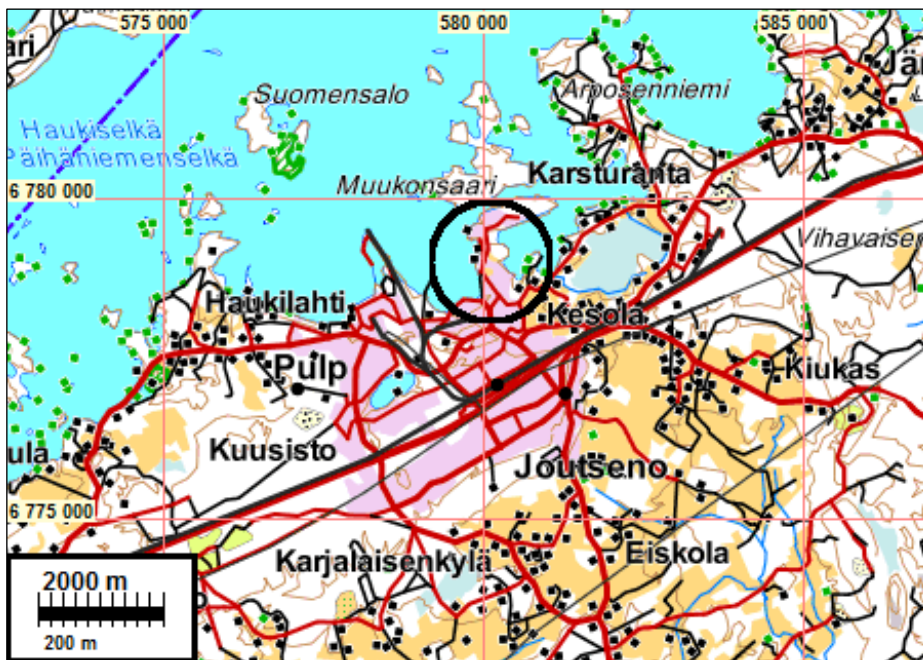
Tulokset: Tutkimusalueelta ei tunnettu ennestään kiinteitä muinaisjäännöksiä.

Muinaisjäänösinventoinnissa löytyi 4 kiinteää muinaisjäännöstä. Vuoden 1918 sodan aikainen puolustusvarustus *Ukonmäki* (raportin kohde nro 1), voimassa olevaan kaavaan suojelualueeksi merkitty kohde, tarkastettiin ja sen paikkatietoja tarkennettiin (kohde ei ole muinaisjäänösrekisterissä). Muut havaitut kiinteät muinaisjäännökset ovat historiallisen ajan asuinpaikka *Ukonniemi* (2), viljelyröykkiökohde *Hönölä* (3) ja historiallisen ajan rajamerkki *Kinnari* (4).

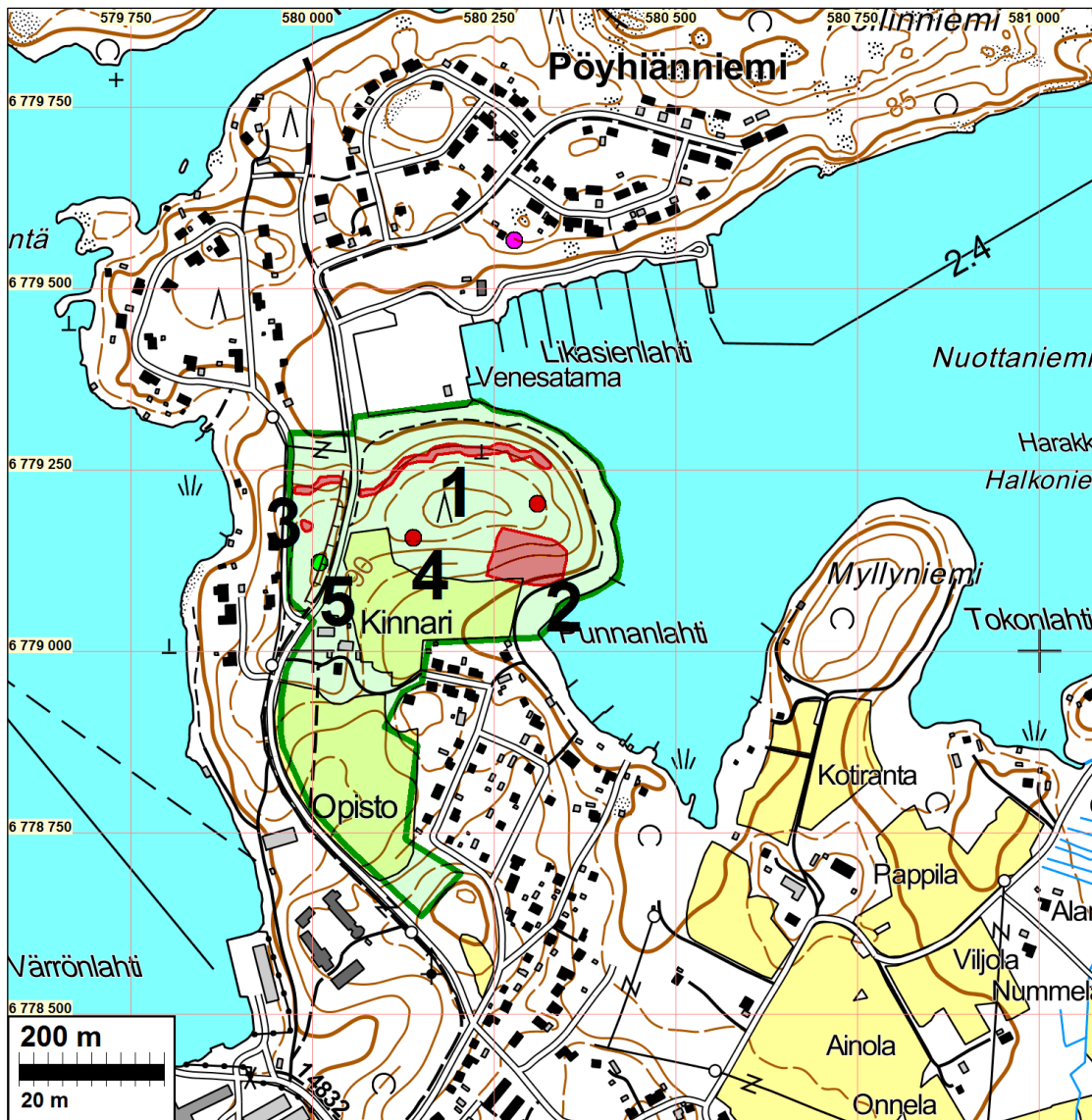
Alueella todettiin yksi muu kulttuuriperintökohde historiallisen ajan rajamerkki *Kinnari 2* (5).

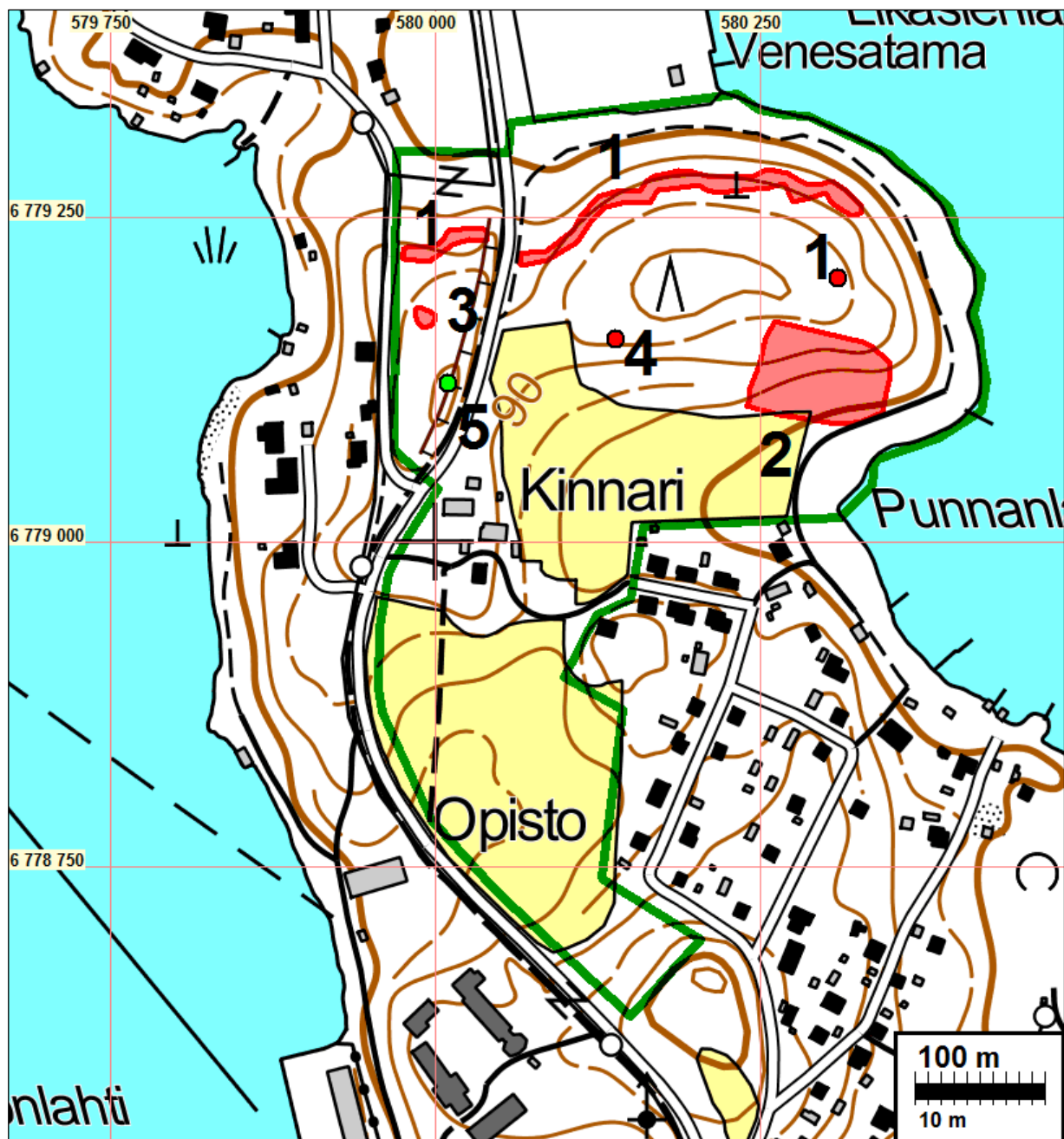
Selityksiä: Koordinaatit ja kartat ovat ETRS-TM35FIN-koordinaatistossa (Euref). Kartat ovat Maanmittauslaitoksen maastotietokannasta syksyllä 2015 ellei toisin mainittu. Valokuvia ei ole talletettu mihinkään viralliseen arkistoon eikä niillä ole mitään kokoelmatunnusta. Valokuvat digitaalisia. Valokuvat ovat tallessa Mikroliitti Oy:n serverillä. Kuvaaja: Ville Laakso.

Yleiskartat



Tutkimusalue on mustan ympyrän sisällä.



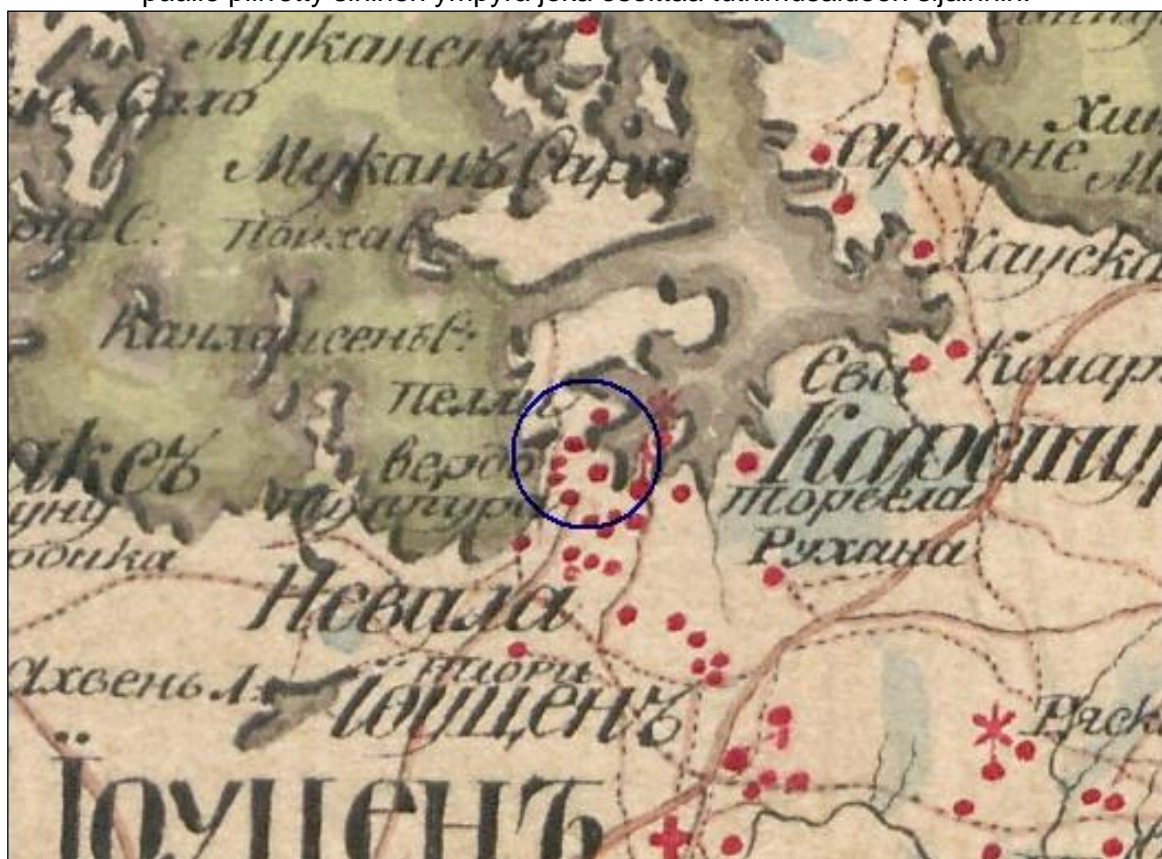


Tutkimusalueen rajaus on vihreällä. Muinaisjännökset ja muinaisjännösalueet punaisella ja raportin kohdenumeroin. Muu kulttuuriperintökohde on vihreällä pisteellä. (Edellisen sivun kartalla sinipunainen piste tutkimusalueen pohjoispuolella on mahdollinen muinaisjännös *Muukonsaari*)

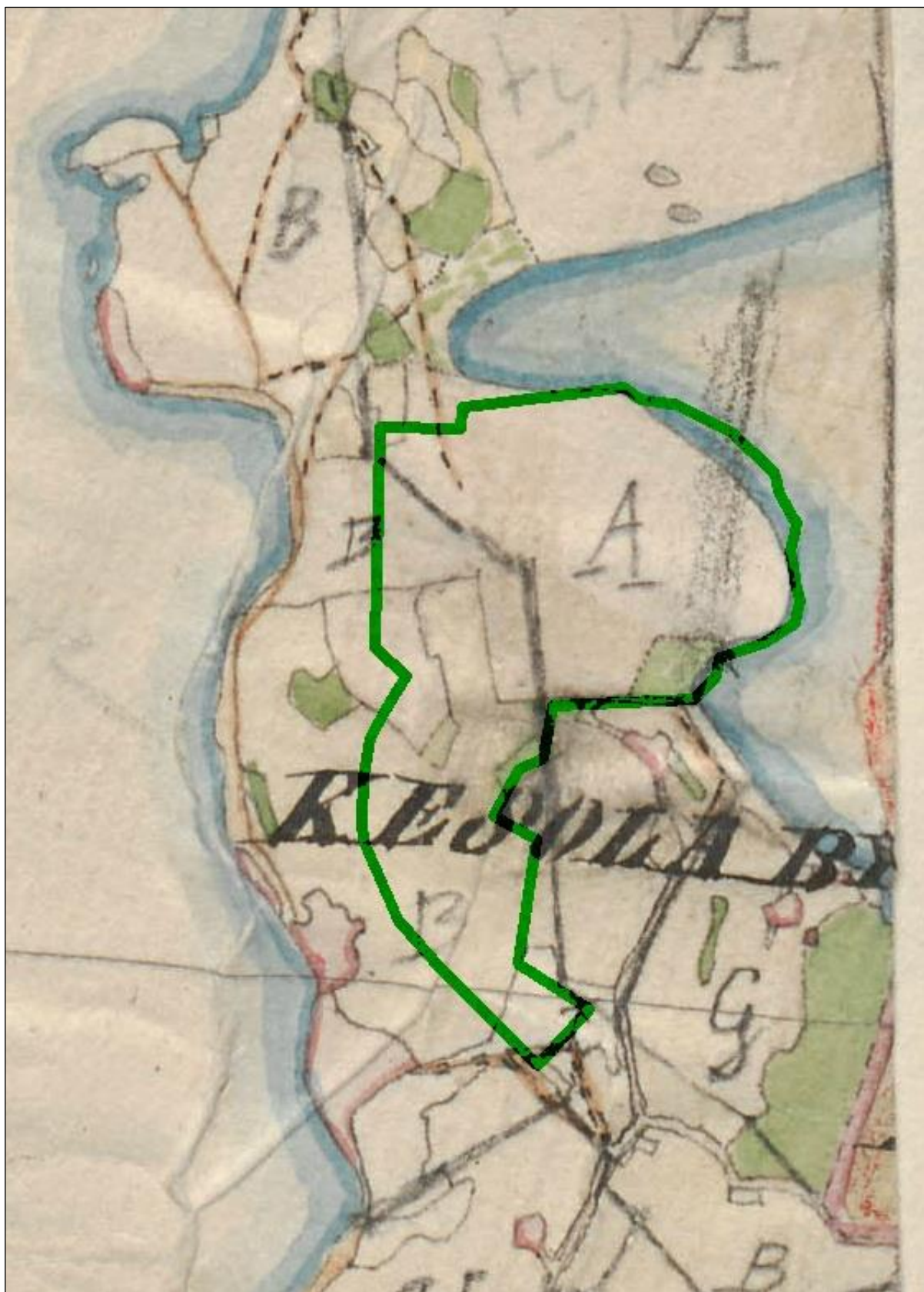
Vanhoja karttoja



Ote vuoden 1804 Joutsenon kartasta (Цвейгберг 1804).
 päälle piirretty sininen ympyrä joka osoittaa tutkimusalueen sijainnin.



Ote Viipurin kuvernementin kartasta vuodelta 1805 (Steinheil 1805).
 Tutkimusalue on sinisen ympyrän sisällä.



Ote pitäjänkartasta (Joutseno 3134 11). Tutkimusalueen raja on merkitty vihreällä.



Ote vuonna 1766 laaditun verollepanokartan konseptista (Chilander 1766a).



Ote vuonna 1766 laaditun verollepanokartan puhtaaksi piirretystä kappaleesta (Chilander 1766b).

Inventointi

Lappeenrannan kaupunki on laatimassa Joutsenoon Ahosenmäki–Ukonmäki asemakaavamuutosta. Asemakaava-alueelta ei tunneta ennestään kiinteitä muinaisjäänköksiä. Vuonna 2008 tehdyssä Joutsenon rakennusinventoinnissa alueella on todettu vuoden 1918 sodan aikaisia juoksuhautoja. Havaitut rakenteet on merkitty nykyiseen yleiskaavaan suojelumerkinnällä (ks. tämän raportin kohdetta 1).

Museovirasto (Museoviraston Itä- ja Pohjois-Suomen kulttuuriympäristöpalveluiden intendentti Katja Vuoriston sähköposti 15.10.2015) edellytti asemakaavan muutosalueella tehtäväksi muinaisjäänkösinventoinnin, jossa on erityisesti huomioitava historiallinen aika. Viestissä todetaan alueen sijaitsevan sellaisilla korkeuksilla, että sieltä on mahdollista löytää myös kivikautisia muinaisjäänköksiä.

Lappeenrannan kaupunki tilasi asemakaava-alueen muinaisjäännösinventoinnin Mikroliitti Oy:ltä. Ville Laakso teki muinaisjäännösinventoinnin maastotyön 19.11.2015 tutkimuksen kannalta hyvissä olosuhteissa.

Havainnot

Inventointialue sijaitsee Joutsenon keskustan pohjoispuolella, Saimaaseen pistävän laajahkon Pellinniemen tyviosassa. Alue koostuu Kinnarin talon pohjois- ja eteläpuolella sijaitsevista kahdesta peltoalueesta, laajahkosta metsäisestä Ukonmäestä niiden pohjoispuolella sekä pienialaisesta ja jyrkkärinteisestä Hiidenmäestä alueen eteläreunalla. Ukonmäen kohdalla alue ulottuu Saimaan rantaan, muualla sitä ympäröivät asuinalueet tai metsämaasto. Alueen maaperä on metsäalueilla kivistä moreenia ja osin kallioista, peltoalueilla peltomullan sekaista hiekkaa, osin myös hienompijakoisia aineksia.

Alueelta ei ennen inventointia tunnettu museoviranomaisen rekisteröimiä kiinteitä muinaisjäänköksiä, mutta yksi vuoteen 1918 ajoittuva puolustusvarustus oli huomioitu kaavoituksessa (ks. tämän raportin kohdetta 1). Lähialueilta (kahden kilometrin säteellä inventointialueesta) on muinaisjäännösrekisteriin merkitty *Muukonsaari*-niminen viljelyryötkiökohte samannimisen saaren länsirannalta (muinaisjäännösrekisterin kohde 76092375) sekä *Luhdanlahti*-niminen kuppikivi-kohte (76088418) läheiseltä Arposenniementä. Viljelyryötkiöitä on todettu myös *Mujasniemi*- ja *Nevala*-nimisiltä kohteilta inventointialueen länsi- ja lounaispuolelta, mutta niitä ei ollut enää syksyllä 2015 merkitty muinaisjäännösrekisteriin. Mahdolliseksi muinaisjäänkökseksi on rekisteröity *Kaskirauniontie*-niminen viljelyryötkiökohte Pellinniemellä tutkimusalueen pohjoispuolella (173000001). Irrallisia arkeologia esinelöytöjä ei alueelta ole tiedossa.

Marraskuun 2015 inventoinnissa käytettiin tyypillisiä arkeologisen inventoinnin menetelmiä. Ennen maastotöitä laadittiin Maanmittauslaitoksen laserkeilausaineistosta maastomalli, josta pyrittiin havaitsemaan arkeologisesti potentiaalisia kohteita, jotka sitten tarkastettiin maastossa. Historiallisen ajan maankäyttöä selvitettiin vanhan kartta-aineiston avulla.

Maastoa tarkastettiin silmämääräisesti ja sopiviksi katsotuille paikoille kaivettiin koekuoppia. Erityistä huomiota kiinnitettiin alueen maakiviin – parin kilometrin päästä tunnettu Luhdanlahden kuppikivi sijaitsee topografisesti samantyyppisellä alueella.

Paikannustiedot mitattiin GPS-laitteella (Garmin Montana, mittaustarkeus arviolta ± 5 –10 m). Havainto-olot olivat tutkimuksen kannalta hyvät: myöhäisestä syksystä huolimatta maa oli lumenton ja sula. Inventointialueen pelto olivat sängellä, joten havaintomahdollisuudet niillä olivat rajalliset.

Maastossa arvioitiin, että alueella on yksi pelto, jolla on potentiaalia esihistoriallisen ajan pyyntikulttuurien asuinpaikkoja ajatellen. Tälle Ukonmäen eteläpuoliselle peltoalueelle kaivettiin 80 metrin korkeuskäyrän tuntumaan muutama koekuoppa, joissa ei kuitenkaan todettu mitään asuinpaikkaan viittaavaa. Vaikka pelto oli sängellä, sillä oli jonkin verran avoimia kohtia, joilla voitiin tehdä pintapöimintää. Niissäkään ei havaittu mitään muinaisjäänköksiin viittaavaa.

Tietojen mukaan punaiset varustivat vuoden 1918 keväällä inventointialueeseen osin kuulunutta Hiidenmäkeä (Ropponen 1997: 355; Koponen & Poutiainen 1999: 17–18). Sen tutkimusalueeseen kuulunutta luoteisosaa tarkastettiin maastossa varsin perusteellisesti, mutta mitään erityistä ei todettu, kuten ei aiemmissakaan inventoinneissa (Hiidenmäestä ks. myös Laakso & Aartolahti 2008: 17). Paikalla olleet mahdolliset varustukset lienevät tuhoutuneet.

Historiallisen ajan asutuksen näkökulmasta inventointialue on Joutsenon maakirjakylää, jonka maanviljelysasutuksen on arvioitu alkaneen viimeistään 1400-luvun alussa (Ropponen 1997: 45–46).

Tulos

Tutkimusalueella ei ollut ennestään rekisteröityjä kiinteitä muinaisjäännöksiä. Alueelta tunnettiin vuoden 1918 sodan aikainen puolustusvarustus, joka on dokumentoitu Martti Koposen ja Hannu Poutiaisen tekemässä sotahistoriallisessa inventoinnissa 1990-luvulla. Kohde on merkitty suoje-lualueeksi voimassa olevaan kaavaan, mutta se ei ole muinaisjäännösrekisterissä.

Inventoinnissa alueelta todettiin neljä kiinteää muinaisjäännöstä. Vuoden 1918 sotaan liittyvä puolustusvarustus *Ukonmäki* (raportin kohde nro 1), joka tarkastettiin ja jonka sijaintitietoja täs-mennettiin. Muut havaitut kiinteät muinaisjäännökset ovat historiallisen ajan asuinpaikka *Ukon-niemi* (2), viljelyröykkiökohde *Hönölä* (3) ja historiallisen ajan rajamerkki *Kinnari* (4).

Alueella todettiin yksi muu kulttuuriperintökohde historiallisen ajan rajamerkki *Kinnari 2* (5).

10.12.2015

Ville Laakso

Lähteet

- Chiilander, Joh. 1766a. *Charta öfver Joutzeno och Käsola byars Ägor uti Joutzenus Sockn Lappvesi Hä-rad*. Viipurin läänin verollepanokartat 125 Joutseno 6:A a–c, Maanmittaushallituksen verol-lepanokartat, Kansallisarkisto.
- Chiilander, Joh 1766b. *Charta öfver Joutzenus och Käsola Byars Ägor uti Joutzenus Sochn Lappväsi Härad*. Viipurin läänin verollepanokartat 125 Joutseno 4:1 a–b, Maanmittaushallituksen ve-rollepanokartat, Kansallisarkisto.
- Koponen, Martti & Poutiainen, Hannu 1999. *Pohjoisen Etelä-Karjalan puolustusvarustusinventointi 1999*. Etelä-Karjalan museon arkisto.
- Joutsenon keskustaajaman osayleiskaava 2030. <http://www.lappeenranta.fi/loader.aspx?id=bdaf19a5-c099-4461-86ea-ffd45439bdb1>
- Laakso, Ville & Aartolahti, Akuliina 2008. *Lappeen kihlakunnan rautakauden ja historiallisen ajan arkeolo-ginen inventointi 2007–2008 (Lappeenranta, Lemi, Joutseno)*. Turun yliopiston arkeologian oppiaineen arkisto.
- Pitäjänkartta 3134 11 (sine anno, 1800-luku). Maanmittaushallituksen historiallinen kartta-arkisto, Kansal-lisarkisto.
- Rakennusinventointi 2008. *Joutsenon rakennusinventointi 16.7.–10.8.2008*. Etelä-Karjalan museo.
- Ropponen, Jari 1997. *Joutsenon historia*. Jyväskylä.
- Steinheil, Fabian 1805. *Aflidne Excellencen grefve Steinheils Karta öfver Wiborgs län 1805*. Yleiskartta 124, Kansallisarkisto.
- Цвейгберг, Карл фон 1804. *Планъ изображающіи Вильмонстрандскаго Уръзда Иоуценскаго Куршпиля*. Viipurin kuvernementin revisiokonttorin kartta-arkisto VKKA VI 18:1 Ia, Kansal-lisarkisto.

Muinaisjäännökset

1 LAPPEENRANTA JOUTSENO UKONMÄKI

Mjtunnus: uusi kohde
Laji: kiinteä muinaisjäännös
Tyyppi: puolustusvarustukset
Ajoitus: historiallinen (1918)

Koordin: N: 6779 255 E: 580 323 Z: 85–90
P: 6782 099 I: 3580 525

Tutkijat: Ville Laakso 2015 inventointi

Sijainti: Paikka sijaitsee Joutsenon kirkosta 2,6 km pohjoiseen.
Huomiot: Kohde sijaitsee Ukonmäen lakialueella, mäen jyrkän pohjoisrinteen päällä. Alueen varustukset on inventoitu maastossa vuonna 1999 (Koponen & Poutiainen 1999: 41–42), mutta niitä ei ole merkitty muinaisjäännösrekisteriin. Joutsenon osayleiskaavan karttaan ne on merkitty suojelukohteeksi pistemäisellä s/1-merkinnällä mäen itäosaan, suurin piirtein kohtaan N 6779203 E 580316, nimellä Ukonmäen juoksuhaudat. Se on mainittu myös vuonna 2008 tehdyssä rakennusinventoinnissa, mutta ilman tarkempaa sijaintitietoa tai kuvausta (Rakennusinventointi 2008: 25).

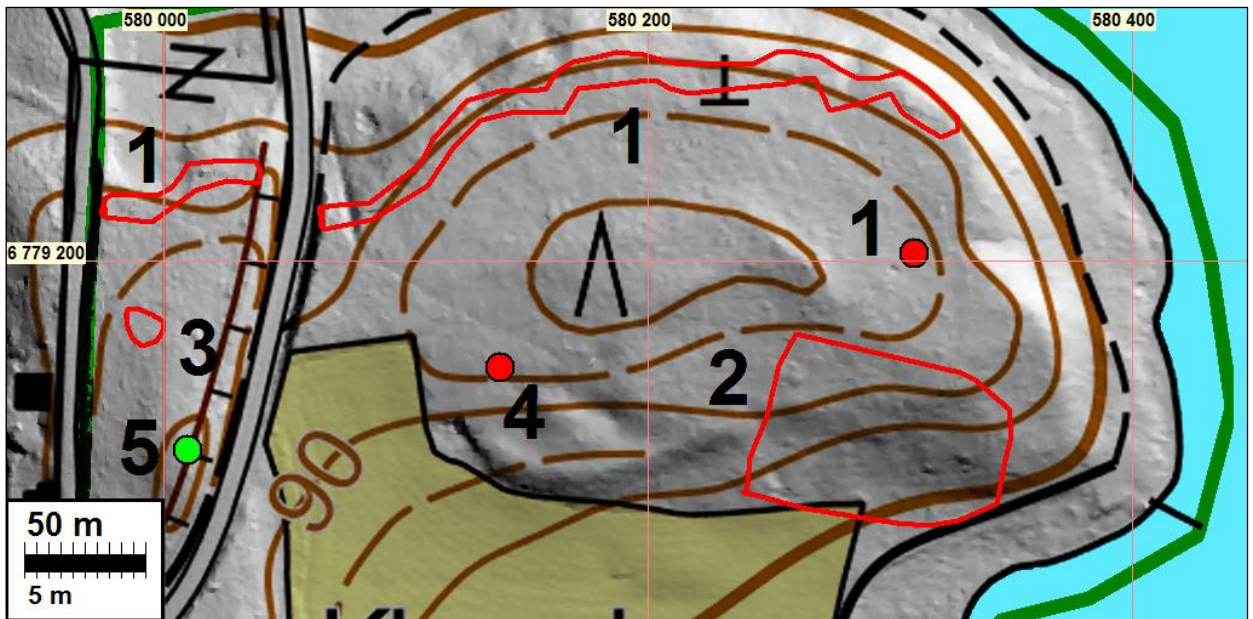
Syksyn 2015 maastotyössä todettiin, että alueella on säilyneitä varustuksia noin 400 metrin matkalla. Jyrkän rinteiden päällä on taisteluhauta, joka koostuu useista erillisistä pätkistä, joita erottavat muutamien metrien mittaiset välit. Kaivanto alkaa Ukonmäen koillisosasta kohdasta N 6779255 E 580323 ja jatkuu mäen pohjoisreunaa kiertäen tien varteen kohtaan N 6779217 E 580069. Tien länsipuolella se jatkuu kahdessa osassa yhteensä noin 50 metrin matkan.

Kaivannon nykyinen syvyys on 0,5-1 m, leveys 0,5-1,5 m. Pohjoisreunalla on valli, jonka leveys on 1-1,5 m ja korkeus 0,5 m. Siellä täällä taisteluhaudan eri kohdissa on pohjoiseen suunnattuja ampumapesäkkeitä: yhden taistelijan suojaksi soveltuvia pientalaisia kaivantaja taisteluhaudan etupuolella.

Hiidenmäen lakialueen itäosassa, metsämaastossa loivassa luoteisrinteessä, kohdassa N 6779203 E 580310, todettiin pohjakaavaltaan suorakaiteen muotoinen kuoppa, jonka laajuus on 3,5 x 2,5 m ja syvyys 0,8 m. Reunoilla on isoja kiviä. Kuopalle ei ole osoitettavissa muita loogisia tarkoituksia kuin liittyminen puolustusvarustuksiin: kyseessä lienee korsukuoppa.

Myös yllä mainittu osayleiskaavan osoittama sijaintikohta tarkastettiin maastossa, mutta paikalla ei ollut havaittavissa mitään varustuksiin viittaavaa. Sen sijaan topografian perusteella on hyvin mahdollista, että varustukset jatkuvat länessä inventointialueen ulkopuolelle.

Puolustusvarustuksia pidetään punaisten vuoden 1918 sodan aikana kaivamina (ks. esim. Ropponen 1997: 355). Maastossa ei todettu mitään, joka olisi tulkinnan kanssa ristiriidassa.



Matalaa taisteluhautaa sen länsiosassa, tien vieressä.
Lounaasta.



Kohdassa N 6779203 E 580310 sijaitseva kor-
sukuoppa. Luoteesta.



Ampumapesäke kohdassa N 6779279 E
580191. Taustalla venesataman rakennuksia.
Etelästä

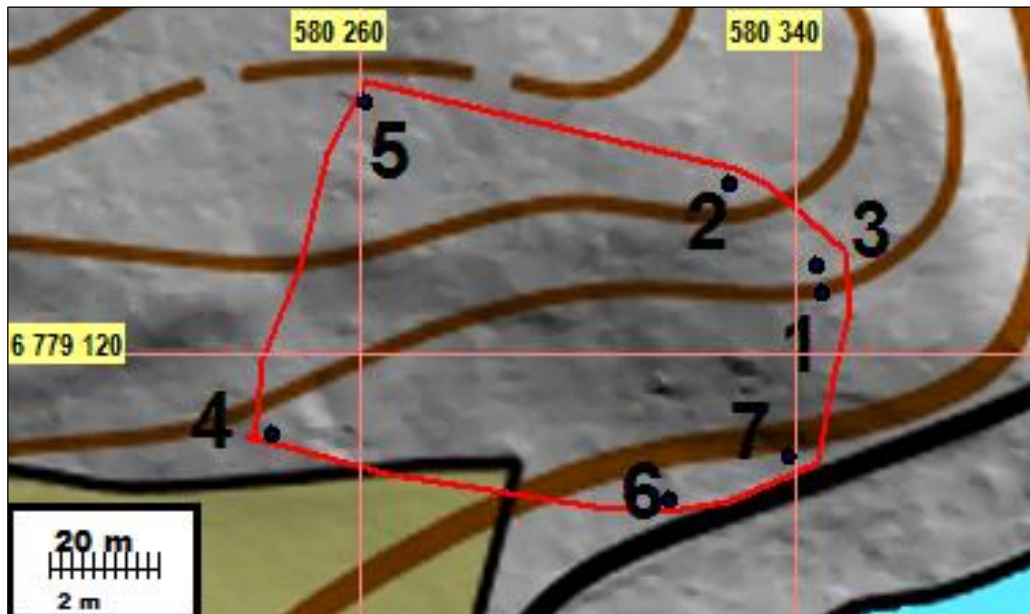
2 LAPPEENRANTA JOUTSENO UKONNIEMI

Mjtunnus: uusi kohde
 Laji: kiinteä muinaisjäänös
 Tyyppi: asuinpaikka, viljelyröykkiötä
 Ajoitus: historiallinen

Koordin: N: 6779 131 E: 580 345 Z: 80–92, 5
 P: 6781 975 I: 3580 547

Tutkijat: Ville Laakso 2015 inventointi
 Sijainti: Paikka sijaitsee Joutsenon kirkosta 2,5 km pohjoiseen.
 Huomiot: Vuoden 1766 verollepanokartan konseptissa (Chiilander 1766a) Hiidenmäen alue on merkitty pappilan maaksi (Prästegårds Teg), ja sen kaakkoisosaan on merkitty nimeämätön torppa. Mäen kaakkoisrinteellä, nykyisellä metsäalueella, on ollut torpan peltoa. Asuinpaikka on merkitty vielä vuoden 1805 Viipurin läänin karttaan (Steinheil 1805), muttei enää 1800-luvun puolivälin pitäjänkarttaan (karttalehti 3134 11).

Karttamerkintöjen vuoksi aluetta tarkastettiin maastossa varsin perusteellisesti. Rakennustenjäänöksiä ei havaittu, mutta torpanpaikan ympäristössä metsämaastossa todettiin useita kiviröykkiöitä.



Muinaisjäänösrajaus punaisella. Röykkiöt numeroin ja sinisin pistein.

Alueelta dokumentoitiin seuraavat röykkiöt:

Nro	N	E	koko m (viimeisenä korkeus)
1	6779131	580345	2 x 1,5 x 0,4
2	6779151	580328	2 x 2,5 x 0,6
3	6779136	580344	1,5 x 1,5 x 0,4
4	6779105	580244	1,5 x 1 x 0,2
5	6779166	580261	2,5 x 2 x 0,6
6	6779093	580317	2 x 2 x 0,4
7	6779101	580339	3 x 1,5 x 0,3

Röykkiöt voidaan niiden sijainnin perusteella yhdistää 1700-luvun torpanpaikkaan. Torpan sijaintipaikan tienoille kaivettiin muutamia koekuoppia. Niissä tavattiin sekoittunutta maata, muttei mitään konkreettisesti kiinteään muinaisjäännökseen yhdistettävää. On mahdollista, että jokin röykkiöistä on torpan uuninjäänös, mutta tätä ei voi varmistaa ilman tarkempia tutkimuksia. 1760-luvun karttamerkinnän perusteella on todennäköistä, että torppa on peräisin 1700-luvun alkupuolelta. Röykkiöitä ja niiden keskellä olevaa torpanpaikkaa on pidettävä kiinteänä muinaisjäännökseenä.

Lisäksi röykkiöiden itäpuolella, itään laskevassa rinteessä kohdassa N 6779123 E 580377 todettiin kulmistaan pyöristyneen suorakaiteen muotoinen kuoppa, jonka laajuus on 2,5 x 3 m ja syvyys 1,5 m. Reunoilla on lisäksi vallit, joiden leveys on 1 m ja korkeus 0,5 m. Kuopan reunat ovat jyrkät ja rakenne vaikutti kaikkiaan nuorelta – sitä ei ole syytä pitää kiinteänä muinaisjäännökseenä.

Vuonna 1971 painettuun peruskarttaan (karttalehti 3134 11 Kattelussaari) on aivan vuoden 1766 karttojen torpanpaikan tuntumaan merkitty neljän rakennuksen muodostama pihapiiri. On mahdollista, että 1900-luvun rakennukset ovat tuhonneet suuren osan 1700-luvun torpan jäännöksistä.

Kartta sivulla: 12.



Kohdassa N 6779105 E 580244 oleva raivausröykkiö (4) luoteesta. Taustalla Kinnarin talon koillispuolista peltopeltoa.



Kohdassa N 6779166 E 580261 sijaitseva raivausröykkiö (5). Etelästä.

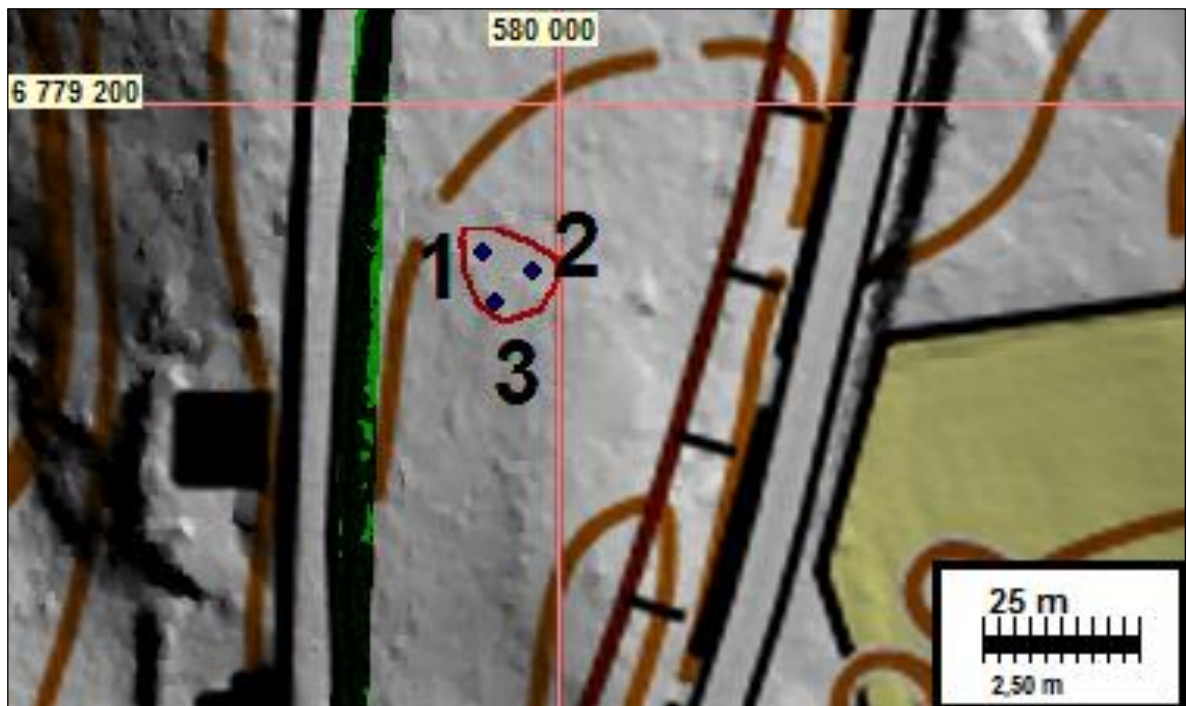
3 LAPPEENRANTA JOUTSENO HÖNÖLÄ

Mjtunnus: uusi kohde
Laji: kiinteä muinaisjäännös
Tyyppi: viljelysrykkiöt
Ajoitus: historiallinen

Koordin: N: 6779 178 E: 579 985 Z: 92, 5
P: 6782 022 I: 3580 187

Tutkijat: Ville Laakso 2015 inventointi
Sijainti: Paikka sijaitsee Joutsenon kirkosta 2,6 km pohjoisluoteeseen.
Huomiot: Kohde sijaitsee metsäisellä mäenkumpareella Rantalantien ja Pöyhänniementien välissä.

Paikalla todettiin kolme kivirykkiötä vain muutaman metrin päässä toisistaan.



Muinaisjäännösalueen rajaus on punaisella. Røykkiöt numeroin ja sinisin pistein.

Alueelta dokumentoitiin seuraavat røykkiöt:

Nro	N	E	koko m (viimeisenä korkeus)
1	6779176	579988	2 x 1,5 x 0,5
2	6779173	579996	2 x 1,5 x 0,4
3	6779168	579990	2,5 x 2 x 0,4

Ulkomuodon ja sijainnin perusteella kyse on viljelysrykkiöistä.

Kartta sivulla: 12.



Raivausröykkiö 3. Luoteesta.

4 LAPPEENRANTA JOUTSENO KINNARI

Mjtunnus: uusi kohde
 Laji: kiinteä muinaisjäännös
 Tyyppi: rajamerkki
 Ajoitus: historiallinen

Koordin: N: 6779 156 E: 580 139 Z: 92, 5
 P: 6782 000 I: 3580 341

Tutkijat: Ville Laakso 2015 inventointi
 Sijainti: Paikka sijaitsee Joutsenon kirkosta 2,6 km pohjoiseen.
 Huomiot: Kohde sijaitsee Hiidenmäen lounaisosassa, loivassa lounaisrinteessä, mäntyvaltaisessa sekametsässä. Yllä mainittujen koordinaattien kohdalla todettiin pohjakaavaltaan neliönmuotoinen kivilatomus, jonka sivujen pituus on 1,8 m ja korkeus 0,4 m. Rakenne koostuu särmikkäistä ja pyöristyneistä kivistä, joiden koko on pääosin 20–50 cm. Latomuksen keskellä on litteä pystykivi, jonka leveys on 0,4 m, paksuus 0,15 m ja korkeus 0,4 m. Pystykiven pitkän sivun suunta on 375 gon; lounaissivulle on hakattu numero 89.

Merkki saattaa liittyä rajalinjaan, joka on merkitty jo vuoden 1766 verollepanokarttoihin (Chiilander 1766a-b). Kyseessä on todennäköisesti osin sama rajalinja, joka on merkitty myös pitäjänkartalle. Nyt dokumentoidun rajamerkin kohdalla ei ole kulkenut rajaa ainakaan enää vuoden 1971 peruskartassa.

Kartta sivulla: 12.



Historiallinen rajamerkki lounaasta.

Muut kohteet

5 LAPPEENRANTA JOUTSENO KINNARI 2

Mjtunnus: uusi kohde
 Laji: muu kulttuuriperintökohde (ei lähtökohtaisesti suojelukohde)
 Tyyppi: kivirakenteet: rajamerkit
 Ajoitus: historiallinen
 Koordin: N: 6779 122 E: 580 010 Z: 95

Tutkijat: Ville Laakso 2015 inventointi.
 Huomiot: Kohde sijaitsee metsäisellä mäenkumpareella Rantalantien ja Pöyhänniementien välissä, mäen korkeimmalla kohdalla.

Ylle merkittyjen koordinaattien kohdalla todettiin pohjakaavaltaan neliönmuotoinen kivilatomus, jonka sivujen pituus on 1,5 m ja korkeus 0,4 m. Rakenne koostuu särmikkäistä ja pyöristyneistä kivistä, joiden koko on pääosin 20–50 cm. Latomuksen keskellä on pitkänomainen pystykivi, jonka halkaisija on 15 cm ja korkeus 35 cm. Hakkauksia ei havaittu.

Paikalle ei ole merkitty rajaa vuoden 1766 verollepanokarttoihin (Chiilander 1766a–b) eikä 1800-luvun puolivälin pitäjänkartalle (karttalehti 3134 11). Sen sijaan vuoden 1971 peruskartan perusteella paikalla on tuolloin ollut kantatilojen 2 ja 17 välinen raja. Nykyistä rajaa paikalla ei kulje. Yllä esitetyn valossa rajamerkki ei liene erityisen vanha, eikä sitä ole syytä pitää kiinteänä muinaisjäänöksenä.



Rajamerkki luoteesta. Taustalla Pöyhänniementie ja sen takana Kinnarin talon koillispuolista peltoaluetta.

Liite: tutkittu alue

Muinaisjäännösinventoinnissa koko alue arvioitiin. Maastossa kuljettu reitti ja tarkastetut alueet on merkitty sinisellä. Tutkimusalueen raja on vihreällä.

